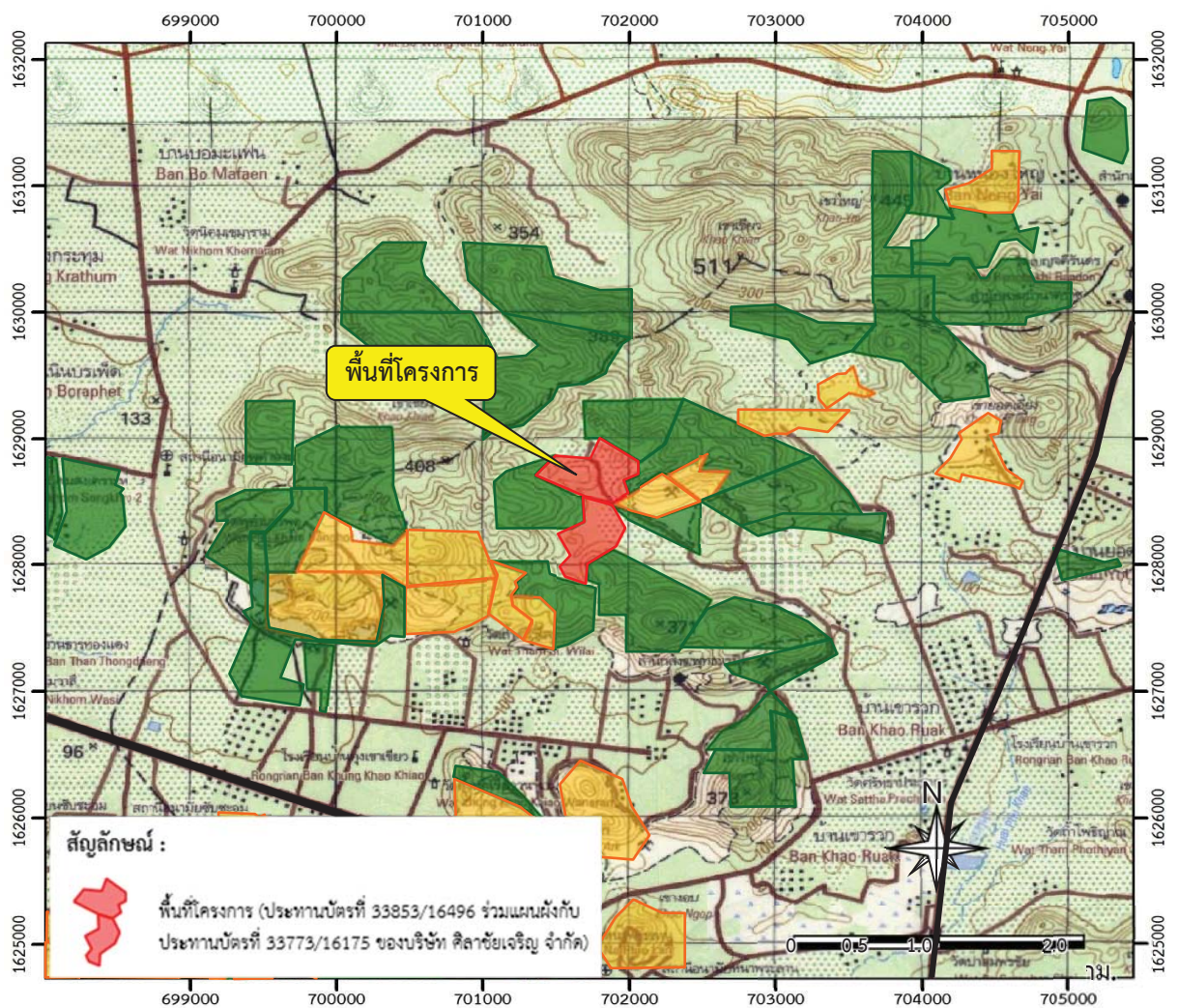


## เอกสารประชาสัมพันธ์

โครงการทำเหมืองแร่หินอุตสาหกรรมชนิดหินปูน เพื่อทำปูนขาว  
ของบริษัท ศิลาชัยเจริญ จำกัด ประทานบัตรที่ 33853/16496  
ร่วมแผนผังโครงการทำเหมืองเดียวกันกับประทานบัตรที่ 33773/16175

### 1. พื้นที่ดำเนินโครงการ

หมู่ที่ 5 ตำบลหน้าพระลาน อำเภอนฤมิตรบุรี จังหวัดสระบุรี



หน้าเหมืองของโครงการ



ต้นไม้บนคันทำนบกั้นดิน



แนวต้นไม้ภายในโครงการ

## 2. ความเป็นมาและกำหนดการเปิดเหมืองของโครงการ

บริษัท ศิลาชัยเจริญ จำกัด สืบเนื่องจากการประชุมของคณะกรรมการผู้ชำนาญการพิจารณารายงานการประเมินผลกระทบสิ่งแวดล้อมโครงการเหมืองแร่ ครั้งที่ 15/2564 เมื่อวันที่ 20 กรกฎาคม 2564 โครงการทำเหมืองแร่หินอุตสาหกรรมชนิดหินปูน เพื่อทำปูนขาว และเพื่ออุตสาหกรรมก่อสร้าง คำขอประทานบัตรที่ 15/2560 ร่วมแผนผังโครงการทำเหมืองเดียวกันกับประทานบัตรที่ 33773/16175 โครงการเหมืองแร่หินอุตสาหกรรมชนิดหินปูนเพื่อทำปูนขาว ของบริษัท ศิลาชัยเจริญ จำกัด ตั้งอยู่ที่ หมู่ที่ 5 ตำบลหน้าพระลาน อำเภอเฉลิมพระเกียรติ จังหวัดสระบุรี คณะกรรมการผู้ชำนาญการฯ มีมติเห็นชอบกับรายงานดังกล่าว สำนักงานนโยบายและแผนทรัพยากรธรรมชาติและสิ่งแวดล้อม (สผ.) แจ้งผลพิจารณารายงานการประเมินผลกระทบสิ่งแวดล้อมของโครงการและโครงการจะต้องปฏิบัติตามเงื่อนไขมาตรการป้องกันและแก้ไขผลกระทบสิ่งแวดล้อม และมาตรการติดตามตรวจสอบผลกระทบสิ่งแวดล้อม ตามหนังสือที่ ทส 1010.2/10514 ลงวันที่ 23 กรกฎาคม 2564 ปัจจุบันคำขอประทานบัตรที่ 15/2560 ได้รับอนุญาตเป็นประทานบัตรที่ 33853/16496

## 3. ผลประโยชน์ต่อชุมชน

ผลประโยชน์ที่โครงการมอบให้กับชุมชน มี 2 ด้าน คือทางตรง โดยการเรียกค่าภาคหลวงตามกฎหมาย และทางอ้อมโดยการทำกิจกรรมมวลชนสัมพันธ์

### 3.1 ค่าภาคหลวงแร่ที่ท้องถิ่นจะได้รับ (60% ของค่าภาคหลวงแร่)

- อบต.หน้าพระลาน (20% ของค่าภาคหลวงแร่)
- อบจ.สระบุรี (20% ของค่าภาคหลวงแร่)
- อบต./เทศบาลอื่นๆ ในจังหวัดสระบุรี (10% ของค่าภาคหลวงแร่)
- อบต./เทศบาลอื่นๆ ในจังหวัดอื่นๆ (10% ของค่าภาคหลวงแร่)

### 3.2 กิจกรรมมวลชนสัมพันธ์

กิจกรรมด้านมวลชนสัมพันธ์ เจ้าของโครงการเป็นผู้ดำเนินกิจกรรมด้านมวลชนสัมพันธ์ในการช่วยเหลือกิจกรรมในชุมชน วัด โรงเรียน อย่างต่อเนื่อง



#### 4. มาตรการและผลการดำเนินงานตามมาตรการป้องกันและแก้ไขผลกระทบสิ่งแวดล้อม



กระบายน้ำ



ป้ายเตือนเขตการใช้วัตถุระเบิด



การปิดคลุมโรงโม่หินของโครงการ



รถบรรทุกฉีดพรมน้ำ



พนักงานสวมใส่อุปกรณ์ป้องกันอันตราย



การปิดคลุมเครื่องเจาะระเบิด



แนวคันทำนบกั้นดิน



พื้นที่ที่ไม่มีการทำเหมือง

## 5. มาตรการติดตามตรวจสอบผลกระทบสิ่งแวดล้อมและผลการติดตามการตรวจวัดคุณภาพสิ่งแวดล้อม

สถานี	ผลการตรวจวัด ระหว่างวันที่ 8-11 ตุลาคม 2567
<p>คุณภาพอากาศ จำนวน 2 จุด ได้แก่</p> <ol style="list-style-type: none"> <li>วัดป่าดำรงธรรม</li> <li>วัดถ้ำศรีวิไล (สำนักสงฆ์ถ้ำศรีวิไล)</li> </ol>	<p>- ปริมาณฝุ่นละอองรวมมีค่าอยู่ในช่วง 0.055-0.106 มก./ลบ.ม. และฝุ่นละอองขนาดเล็กไม่เกิน 10 ไมครอน มีค่าอยู่ในช่วง 0.021-0.052 มก./ลบ.ม.</p> <p>- ปริมาณฝุ่นละอองรวมมีค่าอยู่ในช่วง 0.062-0.137 มก./ลบ.ม. และฝุ่นละอองขนาดเล็กไม่เกิน 10 ไมครอน มีค่าอยู่ในช่วง 0.036-0.073 มก./ลบ.ม.</p> <p>* ผลการตรวจวัดมีค่าอยู่ในเกณฑ์ตามค่ามาตรฐานที่กำหนดไว้เท่ากับ 0.330 มก./ลบ.ม. และ 0.12 มก./ลบ.ม. ตามลำดับ</p>
<p>ระดับเสียง จำนวน 2 จุด ได้แก่</p> <ol style="list-style-type: none"> <li>วัดป่าดำรงธรรม</li> <li>วัดถ้ำศรีวิไล (สำนักสงฆ์ถ้ำศรีวิไล)</li> </ol>	<p>- ระดับเสียงเฉลี่ย 24 ชั่วโมง มีค่าอยู่ในช่วง 54.5-61.5 เดซิเบล(เอ) และระดับเสียงสูงสุดมีค่าอยู่ในช่วง 97.3-98.3 เดซิเบล(เอ)</p> <p>- ระดับเสียงเฉลี่ย 24 ชั่วโมง มีค่าอยู่ในช่วง 57.8-58.6 เดซิเบล(เอ) และระดับเสียงสูงสุดมีค่าอยู่ในช่วง 94.7-103.6 เดซิเบล(เอ)</p> <p>* ผลการตรวจวัดมีค่าอยู่ในเกณฑ์ตามค่ามาตรฐานเสียงเฉลี่ย 24 ชั่วโมง ที่กำหนดไว้เท่ากับ 70 เดซิเบล(เอ) และ 115 เดซิเบล(เอ) ตามลำดับ</p>
<p>ความสั่นสะเทือน จำนวน 1 จุด คือ</p> <ol style="list-style-type: none"> <li>วัดถ้ำศรีวิไล (สำนักสงฆ์ถ้ำศรีวิไล)</li> </ol>	<p>- ผลตรวจวัดวันที่ 9 ตุลาคม 2567 พบว่า มีค่าอยู่ในเกณฑ์มาตรฐานตามประกาศกระทรวงทรัพยากรธรรมชาติและสิ่งแวดล้อม เรื่อง กำหนดมาตรฐานควบคุมระดับเสียงและความสั่นสะเทือนจากการทำเหมืองหิน</p>
<p>คุณภาพน้ำผิวดิน จำนวน 1 จุด คือ</p> <ol style="list-style-type: none"> <li>น้ำขุมเหมืองของโครงการ</li> </ol>	<p>- ผลการตรวจวัดวันที่ 9 ตุลาคม 2567 พบว่า ผลการตรวจวัดมีค่าอยู่ในเกณฑ์มาตรฐานเมื่อเปรียบเทียบกับมาตรฐานตามประกาศคณะกรรมการสิ่งแวดล้อมแห่งชาติ ฉบับที่ 8 (พ.ศ.2537) เรื่อง กำหนดมาตรฐานคุณภาพน้ำในแหล่งน้ำผิวดิน ประเภทที่ 3</p>
<p>คุณภาพน้ำใต้ดิน จำนวน 1 จุด คือ</p> <ol style="list-style-type: none"> <li>น้ำบาดาลวัดป่าดำรงธรรม</li> </ol>	<p>- ผลการตรวจวัดวันที่ 9 ตุลาคม 2567 พบว่า ความเป็นกรด-ด่าง ปริมาณตะกอนละลายทั้งหมด ปริมาณของแข็งแขวนลอยทั้งหมด ปริมาณของแข็งละลายน้ำทั้งหมด ซัลเฟต และเหล็กมีค่าอยู่ในเกณฑ์มาตรฐานกำหนด ยกเว้นความกระด้างทั้งหมด ความขุ่น สารหนู แคดเมียม และตะกั่วที่มีค่าอยู่ในเกณฑ์อนุโลมสูงสุด เมื่อเปรียบเทียบกับมาตรฐานตามประกาศกระทรวงทรัพยากรธรรมชาติและสิ่งแวดล้อม เรื่อง กำหนดหลักเกณฑ์และมาตรการในทางวิชาการสำหรับการป้องกันด้านสาธารณสุข และการป้องกันในเรื่องสิ่งแวดล้อมเป็นพิษ พ.ศ.2551</p>

หากต้องการสอบถามข้อมูลเพิ่มเติมสามารถสอบถามได้ที่

สำนักงานโครงการ : บริษัท ศิลาชัยเจริญ จำกัด

หมู่ที่ 5 ตำบลหน้าพระลาน อำเภอลำลูกกา จังหวัดสระบุรี

E-mail : amplerichstone@hotmail.com